

Ультразвуковой
увлажнитель

Ультразвуковой
звложувач

ИНСТРУКЦИЯ ПОЛЬЗОВАТЕЛЯ

ІНСТРУКЦІЯ КОРИСТУВАЧА

ZH 6.5 AMFORA

ZANUSSI

Инструкция по эксплуатации ультразвукового увлажнителя серии ZH 6.5 Amfora

Мы благодарим Вас за сделанный выбор!

Вы выбрали первоклассный продукт от Zanussi, который, мы надеемся, доставит Вам много радости в будущем. Zanussi стремится предложить как можно более широкий ассортимент качественной продукции, который сможет сделать Вашу жизнь еще более удобной. Вы можете получить информацию на сайте www.easy-comfort.ru.

Внимательно изучите данное руководство, чтобы правильно использовать Ваш новый ультразвуковой увлажнитель и наслаждаться его преимуществами. Мы гарантируем, что он сделает Вашу жизнь намного комфортнее, благодаря легкости в использовании. Удачи!

Содержание

Общая информация	3
Меры предосторожности	3
Описание прибора	5
Панель управления	5
Наполнение резервуара для воды	6
Фильтр картридж для смягчения воды	7
Очистка и техническое обслуживание	8
Технические характеристики	9
Поиск и устранение неисправностей	9
Хранение устройства	9
Транспортировка и хранение	9
Гарантия	10
Срок службы	10
Утилизация	10
Дата изготовления	10
Сертификация	10
Гарантийный талон	20

Гарантийное обслуживание производится в соответствии с гарантийными обязательствами, перечисленными в гарантийном талоне.

**АДРЕСА СЕРВИСНЫХ ЦЕНТРОВ ВЫ МОЖЕТЕ
НАЙТИ НА САЙТЕ WWW.EASY-COMFORT.RU
ИЛИ У ВАШЕГО ПРОДАВЦА.**

Примечание:

В тексте данной инструкции увлажнитель воздуха может иметь такие технические названия как увлажнитель, прибор, устройство и т. п.

Общая информация

Комфорт человека формируется под влиянием множества факторов окружающей среды. Важную роль в этом играет относительная влажность воздуха. Согласно научным исследованиям, оптимальные показатели влажности находятся в диапазоне от 45% до 60%. В таких условиях иммунитету не приходится защищать организм ежесекундно. Однако в течение всего отопительного периода воздух в помещении высушивается до критических показателей 15-25%.

Увлажнители — прекрасная защита от простуды

Сухой воздух высушивает слизистую оболочку — главный барьер на пути микробов. У заболевшего человека он вызывает першение в горле и затрудняет выздоровление. Поэтому очень важно, чтобы в доме, особенно, где есть заболевшие люди, поддерживался оптимальный уровень влажности.

Оптимальный микроклимат для самых маленьких

В организме новорожденных содержится на 15% больше жидкости, чем во взрослом, поэтому маленькие дети очень восприимчивы к низкому уровню влажности. У грудных детей закладывает нос, дыхание становится затрудненным, малыши капризничают и часто просыпаются ночью. Согласно рекомендациям педиатров, уровень влажности в детской комнате должен быть от 50% до 60%.

Полы и мебель на века

Мебель из натуральной кожи или древесины, ламинат и паркет, предметы антиквариата чрезвычайно остро реагируют на перепады температур и влажности. Чтобы они не теряли своей привлекательности, необходимо поддерживать уровень влажности, определенный производителем.

Победа над статическим электричеством

Сухой воздух является одной из причин возникновения статического электричества. Помимо болезненного эффекта от удара током, статическое электричество влияет на общее самочувствие, ухудшая качество сна, вызывая утомляемость и раздражительность. Поддержание оптимальной влажности в помещении решает эту проблему.

Неоценимая помощь цветоводам

Оптимальная влажность для комфортной жизнедеятельности растений начинается от 50%. Чтобы комнатные растения радовали зеленью и пышно цвели, важно создать условия, приближенные к их естественной среде обитания.

Каков необходимый уровень относительной влажности?

Рекомендуемый комфортный уровень влажности атмосферного воздуха в помещениях составляет от 45% до 60% относительной влажности. Почему используется ультразвуковая технология для увлажнения? Ультразвуковая технология — чрезвычайно эффективный и экономичный метод для поддержания и повышения уровня относительной влажности окружающего воздуха. При применении ультразвуковой технологии устройство работает бесшумно. В результате высокочастотных колебаний ультразвуковой мембраны вода переходит в парообразное состояние, практически не меняя температуры. Этот пар затем рассеивается в окружающем воздухе, повышая его влажность.

Как работает увлажнитель?

Перед подачей в камеру парообразования вода из бака проходит через деминерализующий фильтр-картридж. Фильтр очищает воду от солей жесткости. Влага в помещении достигается благодаря работе мембраны с высокочастотным колебанием, которая выбрасывает мелкие частицы воды в камеру парообразования, а далее через выпускное отверстие в помещение. В результате чего уровень влажности в комнате значительно повышается.

Меры предосторожности

- Внимательно ознакомьтесь с данной инструкцией перед началом эксплуатации увлажнителя воздуха.
- Прибор предназначен для использования только в бытовых условиях.
- Не тяните за провод, выдергивая вилку из розетки.
- Не протягивайте шнур питания под коврами, и не накрывайте его.
- Не используйте прибор, если есть видимые повреждения шнура питания или корпуса.
- Прибор не предназначен для использования лицами (включая детей) с пониженными физическими, сенсорными или умственными способностями или при отсутствии у них жизненного опыта или знаний, если они не находятся под присмотром или не проинструктированы об использовании прибора лицом, ответственным за их безопасность. Дети должны находиться под присмотром для недопущения игр с прибором.

i **Внимание:**

В случае необходимости сервисного обслуживания обратитесь в авторизованный сервисный центр в Вашем регионе, либо обратитесь к торговому представителю.

Замена шнура питания

Во избежание несчастных случаев поврежденный шнур питания должен быть заменен представителем сервисного центра или другим квалифицированным специалистом.

- Чтобы предотвратить риск поражения электрическим током, нельзя помещать прибор рядом с окнами, нельзя погружать прибор, вилку или шнур в воду или разбрызгивать на них другие жидкости.
- Не используйте прибор в таких помещениях, как кухня, во избежание засаливания.
- Данный увлажнитель воздуха не предназначен для фильтрации масла или жира из воздуха.
- Не используйте рядом с взрывоопасными и легковоспламеняющимися газами.
- Не используйте прибор рядом с открытым огнем, печью или любыми другими нагревательными устройствами.
- Всегда отключайте шнур питания из розетки, когда прибор не используется, перед чисткой, заменой деталей, или перед перемещением на другое место.
- Не используйте устройство с отсутствующим или поврежденным корпусом.
- Нельзя оставлять устройство без присмотра во время использования. Нельзя позволять детям использовать устройство.
- Нельзя использовать устройство, если оно до конца не собрано.
- Не используйте горячую воду. Температура воды не должна превышать 40 °C. Используйте

только чистую водопроводную воду.

- Рекомендуемые условия эксплуатации – температура от 15 °C до 40 °C, относительная влажность менее 70 %.
- Не выставляйте устройство под прямые солнечные лучи. Не ставьте устройство в помещениях с высокими температурами, рядом с компьютерами или чувствительным электронным оборудованием.
- Не рекомендуется размещать прибор под кондиционерами воздуха, так как это может отразиться на уровне относительной влажности воздуха.
- Не используйте абразивные моющие средства, такие как эмульсии, кремовые очистители, полироли и т. д., чтобы почистить корпус. Они могут стереть знаки графической информации, как например: вес, маркировочные знаки, предупреждающие знаки и т. д.
- Прибору требуется регулярная чистка. Не погружайте прибор в воду. Не мойте под проточной водой, вы можете залить электронные компоненты прибора. Подробнее в разделе «Чистка и обслуживание».
- Если вы не собираетесь использовать прибор длительное время, перед тем как убрать, протрите его внутри сухим, чистым и мягким материалом.
- Не направляйте распылитель пара на стены или мебель.

i **На что стоит обратить внимание**

- Настоятельно рекомендуем не использовать иные источники питания, кроме источников, указанных на табличке с техническими данными, иначе это может привести к поражению электрическим током или возгоранию.
- Настоятельно рекомендуем не использовать технически неисправные источники питания. Не ставьте тяжелые предметы на шнур питания, иначе это может привести к поражению электрическим током или возгоранию.
- Всегда устанавливайте устройство в вертикальном положении на ровную и прочную поверхность, иначе это может привести к опрокидыванию, утечке тока, поражению электрическим током или возгоранию.
- При работе устройства устанавливайте его подальше от розеток, других приборов или легковоспламеняющихся и взрывоопасных предметов, иначе это может привести к поражению электрическим током или возгоранию.
- Не рекомендуется использование данного устройства детьми. Храните устройство и шнур питания в недоступном для детей месте.

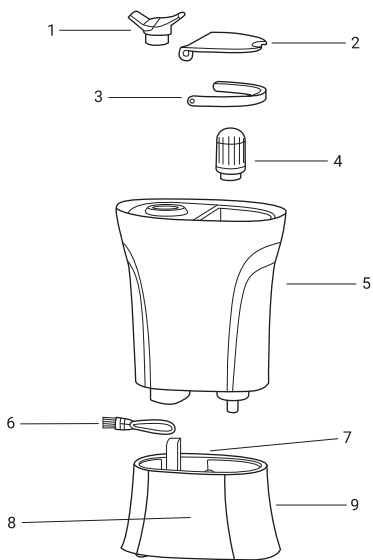
- В случае неиспользования устройства отключайте его от сети.
- Включая и выключая устройство, прочно удерживайте вилку. Не тяните за шнур питания, отключая устройство от сети.
- Не включайте и не выключайте устройство мокрыми руками.
- Только квалифицированный специалист имеет право разбирать и ремонтировать

устройство, иначе это может привести к поражению электрическим током или возгоранию.

- Данное устройство является исключительно устройством бытового назначения. В тихой работе, цифровой дисплей выключен, другие индикаторы затемнены.

Описание прибора

- При выключении прибор перейдет в режим ожидания, распылительная мембрана и вентилятор остановятся, пар перестанет подаваться. Убедитесь, что весь пар вышел из прибора.
- Советуем поставить прибор на расстоянии 1 метра от человеческого уха для лучшего сна.



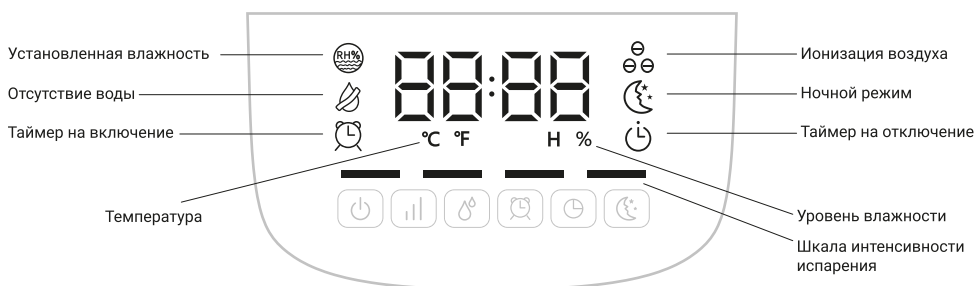
- Во время работы прибора не открывайте крышку, чтобы добавить воду.
- Свечение экрана дисплея будет уменьшаться во время работы прибора. Коснитесь функциональной кнопки, подсветка экрана загорится.


1. Распылитель поворотный
2. Крышка резервуара для воды
3. Ручка для переноски резервуара
4. Фильтр-картридж
5. Резервуар для воды
6. Кисточка для чистки мембраны
7. Отверстие выхода пара
8. Панель управления
9. Основание (база) прибора

Панель управления






Рабочий интерфейс:





ВКЛ / ВЫКЛ: в режиме ожидания коснитесь кнопки , чтобы включить продукт. При нажатии на кнопку прибор включается в режиме минимальной интенсивности испарения, при повторном нажатии — прибор выключается.


Ручная регулировка интенсивности испарения: нажатие кнопки  позволяет в ручную установить одну из четырех степеней интенсивности увлажнения.

Режим установки влажности : когда функция включена, на дисплее индикатор загорается и пользователь может установить желаемую влажность в диапазоне 40-95% с шагом 5%. После установки дисплей будет отображать текущую влажность. Если уровень влажности в помещении выше заданного, устройство автоматически выключится.


Таймер на включение : когда устройство включено, нажмите кнопку , чтобы установить задержку старта от 1 часа до 24 часов. Светодиод таймера мигнет три раза, чтобы на-

чать обратный отсчет, и устройство включится в соответствии с установленным временем. Когда режим таймера активирован, все кнопки отключены, кроме кнопок  и .

Таймер на отключение: установите таймер на отключение в диапазоне от 1 часа до 24 часов. Светодиод таймера мигнет три раза, чтобы начать обратный отсчет времени, и устройство автоматически выключится по истечению установленного времени.

Ионизация воздуха/Ночной режим: при первом нажатии  включается ионизатор воздуха. Ионизатор восполняет недостаток отрицательно заряженных ионов в воздухе. Анионы укрепляют нервную и кровеносную системы, улучшают деятельность легких и служат защитой от респираторных заболеваний.

Внимание! Проконсультируйтесь с врачом о возможности применения ионизатора и оптимальном времени работы прибора в режиме ионизации.

При повторном нажатии  включается «ночной режим». Когда функция включена, прибор работает на низкой скорости и

переходит в состояние тихой работы, цифровой дисплей выключен, другие индикаторы затемнены.

Наполнение резервуара для воды

Наполните резервуар водопроводной водой.

Способ 1: Снимите крышку с резервуара для воды в сборе, залейте воду в резервуар, затем установите крышку на место.

Способ 2: Снимите крышку с резервуара для воды в сборе, возьмитесь за ручку для переноса и снимите резервуар для воды с основания прибора, подставьте резервуар под кран и наполните его водой. Затем установите резервуар для воды на основание и установите обратно крышку в сборе.

Внимание:

Нельзя заливать воду в трубку подачи воздуха!

Заливать воду нужно непосредственно в бак.

Примечание:

При перемещении увлажнителя не беритесь за трубку выхода пара. Необходимо держать увлажнитель за основание (базу).

Внимание:

- Не наполняйте устройство или резервуар для воды такими добавками как эфирное масло, ароматизирующее вещество, моющее средство, химические лекарственные препараты, теплая вода (свыше 40 °C) и т. д.

В противном случае резервуар для воды и внутренние детали устройства повредятся и придут в неисправность.

- Не наполняйте резервуар иными жидкостями, за исключением водопроводной воды. Другой состав жидкостей оказывает вредное воздействие на внутренние детали и приводит к неисправности.
- Не заливайте воду непосредственно во внутреннюю часть устройства или распылитель.
- Не ударяйте и не бросайте резервуар для воды. Он может повредиться, что приведет к утечке воды. Не используйте устройство в случае сильного удара резервуара. Немедленно обратитесь в службу технического обслуживания и ремонта.
- Каждый день наполняйте резервуар чистой водой и содержите прибор в чистоте.

Внимание:

В случае неиспользования прибора слейте воду из резервуара. При необходимости включения залейте в резервуар чистую воду.

Фильтр картридж для смягчения воды

Для лучшей работы увлажнителя и предупреждения появления белого налета рекомендуем использовать очищенную или умягченную воду.

При условии использования жесткой не подготовленной воды, рекомендуем использовать фильтр-картридж для уменьшения белого налета.

Фильтр-картридж входит в комплект. При длительном использовании увлажнителя без замены фильтра-картриджа на приборе и на предметах рядом с ним может появиться белый осадок.

Белый осадок – это кальций и магний, которые входят в состав обычной водопроводной воды. При отработке ресурса ионообменной смолы в

фильтре они вместе с паром попадают в помещение и оседают на окружающие предметы и поверхности.

Хотя эти вещества являются безопасными для людей, в больших количествах они могут оказывать вредное воздействие на мебель.

При помощи ионообменного фильтра-картриджа, который устанавливается в корпусе прибора над распылителем, кальций и магний удаляются из водопроводной воды.

Замена фильтра

Полезный ресурс фильтра картриджа для смягчения воды составляет около 150 литров. Продолжительное использование после истечения срока службы снижает способность фильтрации жестких компонентов (кальций и магний) водопроводной воды. В результате повышается уровень образования белого осадка.

Стандартный период замены фильтра составляет около 45 дней при условии регулярного режима работы (время увлажнения – около 8 часов ежедневно). В зависимости от разной частоты использования и качества воды период замены фильтра может уменьшаться.



Для приобретения сменного фильтра обратитесь к продавцу или уполномоченному центру обслуживания.

Очистка и техническое обслуживание

1. Перед проведением очистки и технического обслуживания отключите устройство от сети.
2. При наличии накипи внутри ёмкости залейте в ёмкость лимонную кислоту, после чего вытрите ткань и промойте водой.
3. Очистка поверхности мембраны распылителя: настоятельно рекомендуется проводить еженедельную очистку поверхности распылителя, используя мягкую ткань или ватный тампон. Если на поверхности мембраны имеется толстый слой накипи, эффект распыления или создания мелкодисперсного тумана снизится, поэтому необходимо вовремя очищать толстый слой накипи на поверхности распылителя.
4. Очистка трубки подачи пара: если на поверхности и внутри парообразующего цилиндра имеется накипь, трубку можно разобрать, промыть водой каждую деталь по-отдельности, затем протереть начисто чистой тканью и собрать. Для создания лучшего распыления рекомендуется проводить еженедельную очистку.
5. Протрите поверхность устройства мягкой тканью, предварительно прополоскав ткань в тёплой воде ниже 40 С. Во избежание появления царапин на поверхности устройства не протирайте его абразивными тканями.
6. Во избежание обесцвечивания, порчи или повреждения шелкографии не используйте растворитель, толуол, кислотный детергент, осветительный керосин, спирт или ткань, пропитанную подобными химическими веществами.
7. Чтобы удалить пятна на шнуре питания, используйте мягкую ткань.
8. Если устройство не используется в течение длительного времени, очистите и насухо вытрите устройство, затем сложите детали в упаковочную коробку в том порядке, в котором они были уложены при доставке, и храните в сухом месте.

Технические характеристики

Параметры / Модель	ZH 6.5 ET Amfora
Напряжение питания, В–Гц	AC 100-240V, 50/60Hz
Номинальная мощность, Вт	30
Номинальный ток, А	0,14
Уровень шума, дБ(А)	< 21
Влагозащитное исполнение	IPX0
Класс электрозащиты	II
Объем бака для воды, л	6,5
Производительность по увлажнению, мл/час	до 350
Рекомендуемая площадь помещения, м ² *	до 35
Размеры прибора (ШхВхГ), мм	280×170×470
Размеры упаковки (ШхВхГ), мм	330×260×470
Вес нетто, кг	2,10
Вес брутто, кг	2,70

* Указано ориентировочное значение, которое может отличаться в зависимости от реальных условий эксплуатации.

В комплекте: деминерализующий фильтр-картридж.
Производитель оставляет за собой право на внесение изменений.

Поиск и устранение неисправностей

Неисправность	Возможная причина	Способ устранения
Не работает увлажнитель воздуха	Шнур питания вставлен в розетку неплотно.	Подключите шнур питания к электрической сети.
	Отсутствует вода в баке (горит красным индикатор нехватки воды).	Налейте в бак воду.
	Бак установлен неплотно.	Установите бак так, чтобы он плотно прилегал к базе.
Нет выхода пара	Вода или мембрана в приборе загрязнилась.	Промойте бак для воды или почистите мембрану и наполните бак чистой водой.
Увлажнитель издает нехарактерные звуки	Прибор установлен на неровной/зыбкой поверхности.	Разместите прибор на устойчивой, ровной и твердой поверхности.
Вокруг увлажнителя образовывается вода	В комнате высокая относительная влажность, и вокруг прибора оседает конденсат.	Уменьшите интенсивность испарения или разместите прибор там, где циркуляция воздуха лучше.

Если устранить неисправность не удалось, обратитесь в сервисный центр, назовите модель изделия и подробно опишите возникшую неисправность.

Хранение устройства

Выполните очистку увлажнителя воздуха в соответствии с приведенной выше процедурой и тщательно высушите его. Рекомендуется

хранить устройство в оригинальной коробке при комнатной температуре.

Транспортировка и хранение

Прибор должен храниться в упаковке изготовителя в закрытом помещении при температуре от +4 до +40 °С и относительной влажности до 85% при температуре 25 °С.

Транспортирование и хранение прибора должно соответствовать указаниям манипуляционных знаков на упаковке.

Гарантия

Гарантийный срок составляет 1 год.
Гарантийное обслуживание производится в соответствии с гарантийными обязательствами, перечисленными в гарантийном талоне.

АДРЕСА СЕРВИСНЫХ ЦЕНТРОВ ВЫ МОЖЕТЕ НАЙТИ НА САЙТЕ WWW.EASY-COMFORT.RU ИЛИ У ВАШЕГО ПРОДАВЦА.

Срок службы

Срок службы прибора – 5 лет.

Утилизация

По окончании срока службы прибор следует утилизировать. Нормы утилизации зависят от региона Вашего проживания. Подробную информацию

по утилизации увлажнителя Вы можете получить у представителя местного органа власти.

Дата изготовления

Дата изготовления указана на стикере на корпусе прибора, а также зашифрована в Code-128. Дата изготовления определяется следующим образом:

SN XXXXXXXX|XXXXX|XXXXXXXX|XXXXX|
a

a – месяц и год производства.

Сертификация

Товар сертифицирован на территории Таможенного союза.
Товар соответствует требованиям:
ТР ТС 004/2011 «О безопасности низковольтного оборудования»
ТР ТС 020/2011 «Электромагнитная совместимость технических средств»

Импортер и уполномоченное изготовителем лицо:
ООО «Р-Климат», Россия, 119049, г. Москва, ул. Якиманка Б., д. 35, стр. 1, эт. 3, пом. I, ком. 4
Тел./Факс: +7 (495) 777-19-67
E-mail: info@rusklimat.ru

Изготовитель оставляет за собой право на внесение изменений в конструкцию и характеристики прибора.

Zanussi is a registered trademark used under license from AB Electrolux (publ).
Занусси – зарегистрированная торговая марка, используемая в соответствии с лицензией Electrolux AB (публ.).

Сделано в Китае.